



聖公會聖匠堂長者地區中心

地址：紅磡戴亞街一號地庫

網址：hccss.holycarpenter.org.hk

電話：3960 4306 傳真：2356 1997

督印人：

孫詠雅姑娘

(高級服務經理)

2020 年 4 月份月會通訊

長者福利資訊

醫療券

每年金額 \$ 2,000 元

累積上限 \$ 8,000 元

資格：65 歲或以上並持有有效香港身份證或豁免證明書的長者



關愛基金長者牙科服務

年齡由 70 歲降至 65 歲

符合資格長者可獲免費鑲活動假牙及接受相關的牙科診療服務

資格：領取長者生活津貼，未曾受惠關愛基金或衛生署的外展服務計劃

高額長者生活津貼

每月可領取金額 \$ 3,585

(由 2019 年 2 月 1 日起生效)

資產上限 單身：\$ 155,000

夫婦：\$ 235,000

入息限額 單身：\$ 7,970

夫婦：\$ 13,050

資格：年滿 65 歲或以上長者及資產並沒有超過規定的限額

75 歲或以上高額長者生活津貼受惠人額外可獲豁免公營醫療服務的標準醫療費用

長者生活津貼

每月可領取金額 \$ 2,675

(由 2019 年 2 月 1 日起生效)

資產上限 單身：\$ 355,000

夫婦：\$ 539,000

入息限額 單身：\$ 7,970

夫婦：\$ 13,050

資格：年滿 65 歲或以上長者及資產並沒有超過規定的限額

長者申請綜援

年滿 65 歲或以上長者，申請人及其家庭成員符合相關的入息及資產審查

高齡津貼

每月可領取金額 \$ 1,385 (由 2019 年 2 月 1 日起生效)

資格：70 歲或以上，長者自行提出申請

資料來源：

長者醫療券計劃(https://www.hcv.gov.hk/tc/pub_background.htm)

社會福利署公共福利金計劃(https://www.swd.gov.hk/tc/index/site_pubsvc/page_socsecu/sub_ssallowance/)



Operated by
Hong Kong Sheng Kung Hui Welfare Council Limited
由香港聖公會福利協會有限公司營運

2020至2021財政年度 政府財政預算案節錄(與長者有關)



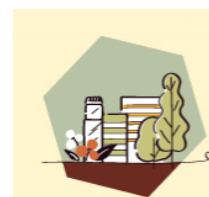
【振經濟紓民困】

- ◆ 發放多1個月的綜合社會保障援助標準金額、高齡津貼、長者生活津貼或傷殘津貼，鼓勵就業交通津貼亦有相若安排
- ◆ 為公屋租住單位較低收入租戶代繳1個月租金
- ◆ 向18歲或以上香港永久性居民發放10,000元
- ◆ 寬減2020/21年度住宅物業四季差餉，每季上限1,500元



【強化醫療系統】

- ◆ 制定第二個十年醫院發展計劃、增加醫療人手培訓、加快更新/添置醫療設備、引進尖端醫療儀器、擴闊藥物名冊、設立100億元公營醫療撥款穩定基金、發展中醫藥服務、推動基層醫療
- ◆ 已為兩個十年醫院發展計劃預留約5,000億元，提供超過15,000張病床和超過90個手術室，應付至2036年的服務需求
- ◆ 分階段翻新衛生署診所
- ◆ 撥款約6億元，資助非政府組織在未設立地區康健中心的11個區設立過渡性質的「地區康健站」



【關愛社會】

- ◆ 未來兩年增加3,000個體弱長者的照顧服務名額，及未來一年增加1,000張身體機能中度或嚴重缺損長者的社區照顧服務券，涉及超過3億元經常開支
- ◆ 資助安老服務單位為有吞嚥困難的長者提供軟餐，涉及約7,500萬元經常開支
- ◆ 資助受社會福利署津助並營運日間服務單位的非政府機構的冷氣費用，涉及4,600萬元經常開支

資料來源：

政府財政預算案：<https://www.budget.gov.hk/2020/chi/index.html>

暫停服務事宜

因應疫情關係，**中心4月例會取消**，所有4月期間的活動將會暫停，包括：會員續會、輪椅借用、偶到、班組、小組、聚會、講座、義工服務、大型活動、會議等，直至另行通知。請各位參加者**保留手上的所有收據**，中心會視乎疫情進展，將個別聯絡受影響人士跟進。

✦ 中心已恢復接待處奶粉購買及飯餐服務。

✦ 飯餐服務繼續以外賣形式到中心自取，**請自備環保袋領取。**



中心服務質素標準(SQS)一至三介紹

標準一 單位製備說明資料，陳述其宗旨、目標和提供服務的形式，讓公眾索閱。

中心備載有最新資料的手冊、資料單張或小冊子，說明其服務的宗旨、目標、服務對象、服務的提供方法，以及服務使用者申請接受和退出該項服務的機制。



標準二 單位應檢討及修訂有關服務提供方面的政策和程序。

中心備有機制在檢討及修訂有關政策及程序的過程中，適當地收集及採納服務使用者和職員的意見。



標準三 單位應存備其服務運作和活動的最新準確記錄。

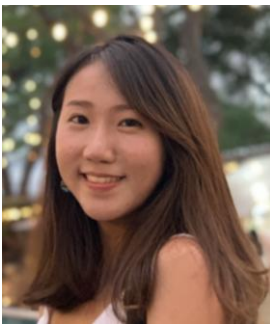
中心備有服務運作及活動的準確和最新記錄，定期製備準確和最新的統計報告，向社會福利署匯報。並且發表有關其服務表現的定期統計資料和報告。



人事快遞



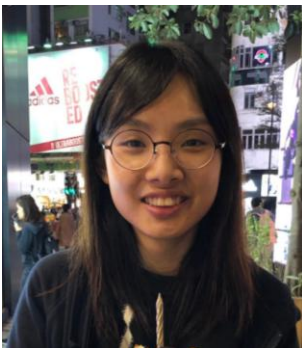
各位老友記大家好，我是莫凱柔姑娘啊！不知不覺間，原來已經在長者地區中心工作了接近 2 年啦！我將會在 4 月 3 日離開聖匠堂，在這段時間很多謝各位會員和義工對我的照顧，各位有緣再見啦。祝各位開開心心、生活美滿！



各位老友記，大家好！我是新加入聖匠堂的活動工作人員鄭倩盈，大家可以叫我啊盈或鄭姑娘。我非常榮幸能和大家共事和相處。我平時喜歡戶外活動，烹飪及手工美術，歡迎大家與我一起聊聊天。剛剛加入這個大家庭，在未來的日子請各位多多指教及包涵，謝謝！



各位親愛的會員，大家好！我是新入職中心的助理程序幹事連映晴，非常高興能夠在中心認識大家。我主要負責協助外傭護老培訓試驗計劃，也會處理中心事務。我好鍾意同大家傾計，了解大家的想法。希望日後能夠有更多的機會同大家一齊參與中心的活動，謝謝大家！



各位老友記，大家好！我是新入職的助理程序幹事，陳芷鈴姑娘 (Kitty)。主要負責賽馬會「E 健樂」電子健康管理計劃和外展支援服務。小時候，我常被稱呼「為食貓」，長大後卻熱愛烹飪。我現時仍為「煮飯」新手，所以非常歡迎各位與我分享烹飪的心得及秘訣，令我的廚藝可以更上一層樓。最後，我祝願大家身體健康、開開心心、心想事成。||



同心抗疫

不要散播病菌給身邊人

咳嗽要 **掩蓋**

打噴嚏或咳嗽
時應掩著口鼻



正確棄置
已染污的紙巾



如沒有紙巾，
可用上衣或
上袖掩蓋



切勿



不要讓病菌散播

如廁後 **先蓋** 廁板再沖廁

沖廁時的氣流可將馬桶內的
菌沖至6呎外，污染四周環境



妥善保養排水渠管和 定期注水入U型隔氣



- 保持環境衛生，預防疾病傳播，需要確保去水渠的U型隔氣儲有足夠的水。
- 每星期把半公升水倒入所有排水口。
- 切勿擅自改裝渠管。
- 定期檢查，去水管如漏水或淤塞，或排水口發出臭氣，要立即安排合資格技工維修。



資料來源：

衛生署 衛生防護中心 <https://www.chp.gov.hk>



好消息

中心將製作防疫及資訊影片，
稍後公佈發放途徑。



5月例會時間

仁愛組(第1批)

時間：上午9:30 - 11:00

和平組(第2批)

時間：下午2:30 - 4:00

日期：2020年5月6日(星期三)

喜樂組(第3批)

時間：上午9:30 - 11:00

良善組(第4批)

時間：下午2:30 - 4:00

日期：2020年5月7日(星期四)

*因應疫情狀況，5月月會或有所更改。